

Plano de Atividades e Orçamento

2026





Índice:

Grandes Opções do Plano-----	3
Plano de Atividades 2026-----	4
Administração, Finanças e Serviços-----	5
Espaço Público-----	8
Ambiente-----	8
Ação Social-----	10
Cultura e Desporto-----	17
Economia Local-----	20
Movimento Associativo-----	25
Investimento -----	26
Orçamento (Documentos Previsionais 2026)-----	31



GRANDES OPÇÕES DO PLANO 2026

Nos termos da alínea a) do n.º 1 do art. 16º, da Lei n.º 75/2013 de 12 de setembro, vem o Órgão Executivo da Freguesia da Póvoa de Varzim submeter à apreciação e votação da Assembleia as Grandes Opções do Plano (GOP) e Orçamento para 2026.

O Orçamento e as Grandes Opções do Plano elaborados nos termos da alínea a) do n.º 1 do artigo n.º 16.º, da Lei n.º 75/2013, de 12 de setembro, e pelo Decreto-Lei n.º 54-A/99, de 22 de Fevereiro (que aprova o Plano Oficial de Contabilidade das Autarquias Locais - POCAL), ratificado pela Lei n.º 162/99, de 14 de Setembro (1.ª alteração do POCAL), Decreto-Lei n.º 315/2000, de 2 de Dezembro (alteração ao POCAL), Decreto-Lei n.º 84-A/2002, de 2 de Abril (alteração ao POCAL "Regras Previsionais") e pelo Decreto-lei n.º 26/2002, de 14 de Fevereiro ("determina que as receitas e despesas públicas passem a reger-se por códigos de classificação orgânica, funcional e económica"), bem como, a LGTFP, Lei n.º 35/2014, de 20 de Junho, relativa ao orçamento de pessoal, constituem documentos previsionais de gestão de importância essencial para a Freguesia da Póvoa de Varzim. As GOP definem as linhas de desenvolvimento estratégico, sendo constituído pelo Plano Plurianual de Investimentos (PPI), e, ainda, pelo Plano de Atividades.



PLANO DE ATIVIDADES 2026

O Plano de Atividades é o documento previsional de planeamento que estabelece os principais vetores de intervenção da Junta Freguesia no espaço social e geográfico definido como Freguesia, agindo no domínio balizado das suas competências legais. A Freguesia da Póvoa de Varzim cabe na definição das Juntas de Freguesia de cidade. Uma classificação genérica, com diferentes realidades nos municípios portugueses, mas que na generalidade estabelece uma capacidade de intervenção reduzida na vida e no espaço público, estabelecida pela abrangência de atuação das Câmaras Municipais no mesmo território. A Junta de Freguesia da Póvoa de Varzim, recém-fundada na decorrência da desagregação, nestes seus primeiros anos de vida irá procurar criar, institucionalizar a sua presença na cidade e procurar novas áreas de atuação por propostas ao Município. No entanto, já existe um historial de trabalho e de competências assumidas que serão incrementadas, nomeadamente nas áreas: social, património e cultura local, ambiente, desporto e valorização da rede associativa local. A nova Junta tem a obrigação, de nestes primeiros momentos, estabelecer os regulamentos e normas que regem a sua atuação, reduzindo a arbitrariedade e discricionariedade das decisões.



. . . ADMINISTRAÇÃO E FINANÇAS

As Juntas de Freguesias são órgãos do poder autárquico e têm a sua atividade bem delimitada pelas competências legais que lhe são atribuídas, em termos de área geográfica, funcionamento e capacidade de atuação.

1. TRABALHADORES

- Privilegiar a polivalência e rotatividade de funções;
- Garantir condições de trabalho adequadas às funções desempenhadas;
- Incentivar a participação dos trabalhadores em ações de formação. Continuar a assegurar a Medicina no Trabalho e implementar os planos de Higiene e Segurança no local de trabalho;
- **Refazer o Mapa de Pessoal da autarquia, adequando-o às necessidades atuais da Freguesia da Póvoa de Varzim;**
- Proceder à avaliação de todos os trabalhadores da autarquia;
- **Conceder o Dia de Aniversário do Trabalhador como Tolerância de Ponto;**
- Normalizar e equipar os funcionários com uniformes de trabalho adequados e bem identificados;
- Continuar a atribuir subsídios de insalubridade ou penosidade, sempre que se achar justificável.

2. ORGANIZAÇÃO ADMINISTRATIVA

- **Promover a participação de forma ativa na - ANAFRE - Associação Nacional de Freguesias;**
- Adquirir material e equipamento indispensável para o melhor funcionamento de todos os serviços;
- Contratar exteriormente serviços especializados, para que as decisões do Executivo sejam imbuídas da maior segurança, legalidade e competência financeira, jurídica e técnica;
- **Apresentar relatórios financeiros trimestrais à Assembleia de Freguesia.**



- Continuar a proceder de forma diligente na emissão de atestados e certidões, recorrendo a apoio jurídico sempre que necessário.
- Atualizar e reestruturar o inventário da Freguesia.
- Exarar um novo **Regulamento de Apoio aos movimentos Associativos**
- Estabelecer um novo **Regulamento de Procedimento Interno dos Serviços.**
- Estabelecer um novo **Regulamento de Apoio Social**

3. HERÁLDICA DA FREGUESIA

- Desenvolver e aprovar junto da Comissão Nacional de Heráldica dos Arqueólogos Portugueses o Brasão, Bandeira e demais identidade da Freguesia da Póvoa de Varzim.

4. EDIFÍCIOS, EQUIPAMENTOS E OUTROS ESPAÇOS

- **PARQUE DE NOVA SINTRA:** A Junta de Freguesia da Póvoa de Varzim foi durante muitos anos a entidade gestora do antigo Complexo Desportivo. Com a assinatura de um novo acordo de colaboração e a instalação no local de um equipamento provisório, pode voltar a sê-lo. A Junta de Freguesia ficará responsável pela realização de jogos no campo de futebol e administração do espaço.
- **EDIFÍCIO FEIRA DAS MONINHAS:** Continuar a disponibilizar os consultórios e armazém no Edifício Feira das Moninhas, para utilização do Centro de Respostas Integradas (CRI) do Serviço Nacional de Saúde, Gabinete de Psicologia da Liga Portuguesa contra o Cancro e Associação de Doentes Paramiloidóticos.
- **SALA SEDE:** Na Rua da Igreja nº1 a Sala D, no 1º Andar, constitui a sede da Junta de Freguesia. Tem sido utilizada como sala de reuniões por várias associações e é um ativo importante para a realização de formações e iniciativas da Academia Sénior: Iniciação ao Inglês, Iniciação à Informática, Clube das Agulhas e vários workshops.



- **INSTALAÇÕES EM SITUAÇÃO DE ARRENDAMENTO:** Por forma a conseguir estabelecer uma relação de verdadeira proximidade com os fregueses da Póvoa de Varzim, a Junta de Freguesia tem vários espaços arrendados na cidade. Na Rua Coronel Oudinott, uma sala de atendimento, no coração do Bairro Sul. Na Rua da Igreja, uma sala de atendimento e Loja Social, no Centro da Cidade. A realidade de novas instalações levará a que se repense a necessidade destes espaços em função da nova localização de instalações próprias.

5. INFORMAÇÃO

- A Junta de Freguesia é um espaço aberto, disponível para fornecer qualquer informação pertinente sobre o seu funcionamento. Deste modo toda a produção de decisão é clara, bem fundamentada e em conformidade com a Lei.
- **SERVIÇO DE SMS:** Serviço para informar a população de situações urgentes e acompanhamento de casos sinalizados de isolamento.
- **PÁGINA DA INTERNET DA FREGUESIA:** criar o sítio da Internet com informação sobre a Freguesia e assegurar a sua manutenção, atualização e publicação dos documentos de publicidade obrigatória.
- **REDES SOCIAIS:** gerir o perfil de Facebook e Instagram
- **PAINÉIS INFORMATIVOS:** assegurar a atualização e obrigações legais nos elementos informativos nas delegações.
- **E-MAIL:** manter atualizadas todas as contas de e-mails dos eleitos e trabalhadores da autarquia;
- Colaborar com todos os pedidos de conteúdos informativos ou representação da Freguesia, sempre que solicitado;
- Assegurar a divulgação das iniciativas, projetos e acontecimentos junto da Comunicação Social;
- Assegurar a criação gráfica dos materiais de divulgação das iniciativas promovidas pela Freguesia ou apoiadas por esta;
- Dar apoio às instituições e projetos locais desenvolvidos pelas mesmas e de iniciativas que contam com o apoio da Freguesia.



. . . ESPAÇO PÚBLICO

O espaço público na cidade é da competência exclusiva do Município. No entanto, a Junta de Freguesia da Póvoa de Varzim tem vindo a assumir-se interventiva em matéria de espaço público em duas vertentes. A mais usual consiste em fazer propostas e sugestões, assinalando situações a resolver ou atuando em delegação de competências como é o caso da Feira das Moninhas e Feira de Artesanato e Velharias.

1. TOPONÍMIA E SINALIZAÇÃO

- **COMISSÃO DE TOPONÍMIA DA PÓVOA DE VARZIM:** O Presidente da Junta integra a Comissão de Toponímia do Concelho e é chamado a pronunciar-se, sempre que se discute a atribuição de topónimos a arruamentos e espaços públicos, localizados na Póvoa de Varzim.
- Criar Placas Toponímicas para **Sinalização de locais históricos** ou de interesse para a freguesia;
- Ter um papel ativo na definição e melhoria da **rede de transportes públicos**, auscultando as instituições e as populações;

. . . AMBIENTE

A Junta de Freguesia assume a filosofia de que o ambiente não depende apenas de soluções cabais, mas que de facto depende de cada um de nós. Com este posicionamento a Junta de Freguesia propõe-se a atuar em parceria com outras entidades na divulgação e sensibilização para as questões ambientais, assim como na dinamização de iniciativas de promoção da economia circular.



1. CANÍDEOS E GATÍDEOS

- ISENÇÃO DE TAXAS DE LICENCIAMENTO DE CANÍDEOS, nos casos aprovados pela Assembleia de Freguesia na tabela de taxas e licenças;
- Continuar a assegurar e promover o licenciamento de canídeos e gatídeos;
- Colaborar com o Município no sentido do encaminhamento dos animais abandonados para as instituições competentes;
- Proceder, de acordo com a legislação em vigor, a instruir contraordenações por infrações cometidas no âmbito dos canídeos;
- Colaborar com o CROAC e Associações para a promoção de ações de divulgação da adoção de canídeos e gatídeos.

2. DIVULGAÇÃO E CONSCIÊNCIA AMBIENTAL

- LIMPEZA DAS PRAIAS com apoio do Banco de Voluntariado;
- FORMAÇÃO E INFORMAÇÃO sobre os cuidados com os animais na via pública, promovendo o seu bem-estar em comunidade.
- **AÇÃO DE SENSIBILIZAÇÃO** junto das Escolas do 1º Ciclo da Freguesia, para a separação de resíduos, para a forma correta de utilização dos contentores de separação de resíduos e divulgar o dia de recolha de "monstros".
- **PASSEIOS POR PERCURSOS NATURAIS**, para divulgação da riqueza de fauna e flora do Concelho.

3. CERTIFICAÇÃO CORAÇÃO VERDE

- Continuar a promover na Feira das Moninhas as boas práticas ambientais estruturadas, que promovem a sustentabilidade da Feira e meio envolvente.
- Desenvolver ações de sensibilização junto dos Feirantes e do público em geral que frequenta a Feira.

4. LIVRO NÃO É LIXO

- Disponibilizar serviço de recolha de livros usados



- Disponibilizar as delegações como pontos de depósito de livros
- Manter e dinamizar a campanha de Bibliotecas de Troca de Livros

5. PROJETO FRUTA CHÃO

- Promover o aproveitamento de fruta e legumes resultantes do excesso de produção de jardins e pequenas hortas, na cidade.
- Promover a recolha de frutas e vegetais
- Distribuir Frutas e Vegetais por IPSS

6. CENTRO DO CLIMA

- Promover e participar em atividades e parcerias com o Centro do Clima assumindo o papel de associado da instituição de cariz ambiental

7. DAR AO PEDAL - BICICLETAS USADAS

- Promover, restaurar e redistribuir bicicletas usadas que não estão a uso, que já não servem, para promover o uso da bicicleta como meio de transporte.

. . . AÇÃO SOCIAL

A Junta de Freguesia da Póvoa de Varzim assume um papel determinante no bem-estar social da cidade da Póvoa de Varzim, adotando uma estratégia de diversificação de atuação e adaptabilidade de respostas sociais que se manifestam segundo três princípios essenciais: a prevenção, a sinalização e a atuação em rede.



1. JUNTA AO DOMICÍLIO

O serviço "Junta ao Domicílio" assenta numa ideia simples: a de levar os serviços prestados pela Junta à casa das pessoas. Destina-se ao cidadão recenseado e residente na Freguesia da Póvoa de Varzim há pelo menos um ano, que por qualquer razão previamente justificada, não possa ou tenha dificuldades em deslocar-se à Junta de Freguesia. São exemplo de razões exequíveis para requisitar este serviço: mobilidade reduzida, doença incapacitante, idade muito avançada, etc. Outras justificações serão avaliadas pelos serviços da Junta. São exemplos de serviços prestados: Atestado de Residência e outros atestados, Prova de Vida, Certificação de Documentos, etc. A deslocação está sempre sujeita a marcação e é totalmente gratuita. Este serviço não se destina apenas a quem tem dificuldades financeiras, é um serviço universal destinado a todos os Poveiros.

2. PROJETO ACADEMIA SÉNIOR

O envelhecimento da população é visível. É uma realidade social que advém de vários fatores emergentes da grande revolução na ciência, na qualidade de vida e no tecido social, que advém dos séculos XX e XXI. É uma situação nova e única, na história da humanidade, este aumento da população sénior nas comunidades, tornando-se imprescindível ao poder público enfrentar esta nova realidade, especialmente neste caso, em que o Estado está tão próximo da comunidade local. A Junta de Freguesia tem a obrigação de priorizar na sua atividade a tutela desta faixa etária, adulta, consciente e capaz, mas que nos últimos 100.000 anos da história da humanidade sempre se assumiu como uma grande minoria. São gente ativa, que se deve entender como cidadãos de pleno direito, que continuam a construir a sua história de vida e a da sua comunidade.

**Atividades permanentes:**

- Iniciação ao Ioga
- Clube das Agulhas
- Literacia Digital
- Iniciação ao Inglês
- Grupo de Cantares da Junta
- Iniciação à Pintura
- Pilates
- Escrever um Conto Poveiro
- Dança Sénior

Atividades mensais:

- Palestras "Envelhecer melhor"
- Venha Conhecer o Concelho
- Aulas nos Parques
- Baile Sénior Mensal

Atividades sazonais:

- Magusto de Avós e Netos
- Carnaval de Avós e Netos
- Sardinhada de São Pedro em Nova Sintra
- Workshops Artesanato "Faça você mesmo"



- Passeio Sénior anual: Após uma vida de trabalho, a população mais idosa merece da sua autarquia atividades de lazer. O Passeio Sénior reúne a população numa comemoração da vida e da alegria que não descarta a cultura e a busca de conhecimento.

3. LOJA SOCIAL

A Loja Social é um ponto de venda dos produtos que resultam de vários projetos locais de inserção profissional, ocupação dos tempos livres e produção de IPSS's. Simultaneamente a Junta de Freguesia desenvolverá produtos de temática Poveira cuja receita reverte para Instituições de Solidariedade local.

4. BANCO DE AJUDA À FAMÍLIA

Banco para recolha de artigos que são depois selecionados, reparados e reencaminhados para quem mais precisa, pelos Técnicos de Ação Social. Inicialmente, o Banco Social especializou-se na infância, aproveitando a vida curta dos produtos: carrinhos, roupas de bebés, cadeiras, berços, fraldas, brinquedos, mobiliário. Posteriormente, os pedidos dos utentes levaram a uma diversificação da recolha e consequentemente da oferta, pelo que agora já apoiamos com: vestuário, camas, colchões, mobiliário variado, eletrodomésticos, etc.

5. PARCERIAS E COLABORAÇÕES DE APOIO SOCIAL

- **GABINETE DE APOIO AO FAMILIAR DO DOENTE ONCOLÓGICO NA PÓVOA DE VARZIM:** em parceria com a Liga Portuguesa contra o Cancro.
- **NÚCLEO LOCAL DE AJUDA AO DOENTE PARAMILOIDÓTICO:** cedência de instalações e apoio na distribuição, recolha de alimentos no Banco Alimentar e no enriquecimento da oferta de cabazes alimentares.
- **LIGA PORTUGUESA CONTRA O CANCRO:** organizar evento anual da Caminhada para angariação de apoios.
- Continuar a sensibilizar e angariar colaboração a entidades privadas especialmente no apoio às dádivas sociais;
- Divulgar e participar nos programas municipais vocacionados para a ação social;



- **PROTÓCOLO MUNDO A SORRIR:** Colaboração de prevenção e tratamento oral e participação de próteses dentárias, de acordo com o Regulamento de Apoio Social;
- **ASSOCIAÇÃO PORTUGUESA DE FARMÁCIAS:** Através da campanha "Banco Farmacêutico" realiza em parceria com a Junta uma angariação anual de medicamentos, não sujeitos a receita médica, nas farmácias aderentes do nosso concelho.
- **ALCOÓLICOS ANÓNIMOS:** cedência da sala da Rua da Igreja para as reuniões semanais.
- **CAMINHADA ASSOCIAÇÃO ACREDITAR:** Organização de caminhada para divulgação e recolha de fundos da Associação Acreditar (Associação de crianças e jovens com doença oncológica).

6. GABINETE DE PSICOLOGIA

A Junta disponibiliza atendimento de Psicologia para casos enviados pela Rede Social Concelhia, ou assinalados pelo nosso Gabinete de Ação Social.

7. PROJETOS INCLUSÃO

- **LINHA AMIGA:** Contacto telefónico com as pessoas referenciadas pela ação social, combatendo a solidão;
- Possibilitar oportunidades de emprego a pessoas portadoras de deficiência nos serviços, através de PROTOCOLOS COM O IEFP;
- Alargar sempre que possível as atividades (desportivas, culturais e recreativas) a pessoas portadoras de deficiência, criando condições para que possam participar, ou levando as ações até às próprias instituições;
- Apoiar projetos de Inclusão Social através de protocolos de colaboração com o IEFP, o projeto Mundo a Sorrir e instituições como o Mapadi, Madre Matilde, Instituto Maria da Paz Varzim e Beneficente;
- Agir como um parceiro atento e disponível para as necessidades de apoio das IPSS do Concelho.



8. BANCO DE VOLUNTARIADO

A Freguesia da Póvoa de Varzim é uma ENTIDADE GESTORA DE VOLUNTARIADO, organizando todo o processo de promoção e seleção. A Junta recorre a voluntários para várias atividades com diferentes naturezas e objetivos. O Voluntário tem sido uma peça fundamental nas iniciativas da Junta de Freguesia, seja na organização de atividades lúdicas, como o Passeio Sénior ou Férias Poveiras, ou em ações de serviço público como a limpeza de praias ou no apoio ao idoso.

9. SERVIÇOS DE APOIO SOCIAL

A Freguesia da Póvoa de Varzim disponibiliza uma série de respostas sociais, destinadas a resolver necessidades muitas vezes URGENTES da população, referenciadas e verificadas pelo Gabinete de Apoio Social. Tem como objetivo geral acompanhar Pessoas Idosas/Reformados ou que possuam pouca ou nenhuma retaguarda familiar, e que por motivos de doença sejam dependentes e/ou sofram de limitações graves a nível físico e/ou psíquico.

- **APOIO ALIMENTAR DE EMERGÊNCIA**

Em casos urgentes, a Junta de Freguesia disponibiliza um Cabaz de Emergência completo, para atender necessidades imediatas. O Cabaz é preparado com todos os bens alimentares para a preparação de refeições, bem como todos os artigos básicos de higiene.

- **BOLSA DE CUIDADORES**

A Junta de Freguesia atualiza constantemente uma Bolsa de Cuidadores. Pessoas que se oferecem para cuidar de pessoas idosas, pois é um serviço cada vez mais procurado.

- **SOS FRALDAS GERIÁTRICAS**

Muitas vezes as Fraldas Geriátricas do SNS não são suficientes e são um encargo demasiado elevado para as famílias.

- **BANCO DE AJUDAS TÉCNICAS**

Banco de artigos especializados, como camas articuladas, cadeiras de rodas, andarilhos e muletas para todos aqueles que recorrerem à Junta de Freguesia, com prioridade para aqueles que se encontrem em situação económica precária.

- **TRANSPORTE SOLIDÁRIO**



Transporte para consultas, transporte de móveis, eletrodomésticos, muitas vezes em parceria com instituições de solidariedade social.

10. JUNTA AO CIDADÃO

Destina-se especialmente a pessoas com pouca literacia digital, pouco versadas na utilização de serviços online, de idade avançada, mas está disponível para todos aqueles que precisem de apoio nos serviços que atualmente se conseguem resolver por via digital. A junta disponibiliza apoio ao preenchimento e submete para diversas entidades: impressos da Segurança Social, IRN, o Serviço Nacional de Saúde, faz pedidos de senhas, reclamações, apresentação de prova escolar, marcação de consultas, certidões e submissão de IRS, validação e-fatura, comprovativo de vulnerabilidade económica, pedido de isenção de taxas moderadoras, etc. A "Junta ao Cidadão" significa que qualquer pessoa da Póvoa de Varzim tem na Junta, um conjunto de serviços de proximidade a que pode recorrer sempre que precise de ajuda. Este serviço foi alvo de reconhecimento pelo SNS. Os Balcões SNS24 tornaram mais fácil e cómodo aceder aos vários serviços digitais do Serviço Nacional de Saúde, evitando que os utentes tenham obrigatoriamente que se deslocar às USF. Os colaboradores das Juntas de Freguesia estão aptos a ajudar todos os munícipes - especialmente os que não têm acesso a equipamos tecnológicos ou internet - a marcar consultas, renovar receitas de medicamentos, realizar uma teleconsulta, consultar resultados de exames ou aceder aos guias de tratamento.

11. PROJETO OBRAS AO DOMICÍLIO

O Projeto Obras ao Domicílio procura melhorar as condições de salubridade das habitações de pessoas em situação de fragilidade e isolamento. Através de meios próprios ou contratados, a Junta realiza pequenas reparações, pintura, substituição de móveis, lâmpadas, candeeiros, etc.



12. NÚCLEO EXECUTIVO DO CLASPV

O Presidente da Junta de Freguesia da Póvoa de Varzim foi novamente eleito pelos seus pares, para representar os Presidentes de Junta do Concelho, no Núcleo Executivo do Conselho Local de Ação Social da Póvoa de Varzim. A Junta da Póvoa de Varzim assume assim uma posição de responsabilidade na tomada de posições e definição de estratégias na atuação social no Concelho da Póvoa de Varzim.

13. PÓVOA EDUCA

A Junta de Freguesia da Póvoa de Varzim disponibilizará a Sala de Assembleia, para a dinamização de apoio ao estudo, dirigido a alunos do 1º e 2º Ciclo, com apoio em voluntários.

14. APOIO À INCLUSÃO NO DESPORTO E CULTURA

A Junta de Freguesia da Póvoa de Varzim disponibiliza às Associações um apoio à aquisição de equipamento desportivo, para atletas com carências económicas. A situação económica é analisada pelo técnico dos serviços de ação social da Junta de Freguesia.

. . . CULTURA E DESPORTO

A Cultura e o Desporto são dois vetores a que a Junta de Freguesia dedica grande parte da sua capacidade de atuação. Seja na divulgação, apoio logístico, criação de eventos ou no apoio financeiro a iniciativas de Associações locais. A prática desportiva é um fator determinante para o bem-estar físico e mental da população, enquanto a cultura, com grande enfoque nas idiossincrasias locais, é determinante para a construção de coesão social e o sentimento de pertença a uma comunidade.

1. COLEÇÃO "SAUDADES DO MAR"

- Publicação de Livros Infantis Tradições Poveiras



- Republicação de Livros de autores poveiros
- Manual do Bordado da Camisola Poveira 3
- Publicação do Livro “Evolução de um Município” de Manuel Silva
- Apoio a publicações que incidam sobre temáticas da história, cultura e património da Póvoa de Varzim

2. COMEMORAÇÃO DO DIA DA MULHER

A Póvoa de Varzim já foi caracterizada como uma sociedade matriarcal e a Mulher Poveira teve sempre um papel de destaque na história da Póvoa de Varzim. No dia 8 de março, assinalamos o Dia da Mulher com a evocação dos predicados da mulher da Póvoa de Varzim.

3. TRADIÇÕES POVEIRAS

A Junta reconhece a importância das tradições locais, como um património imaterial único e diferenciado. E reconhece também a necessidade de investigar e divulgar estes conhecimentos junto dos mais novos, como forma de promover a coesão territorial do concelho e garantir o sentido de pertença das nossas crianças e jovens.

- **ESCOLA DAS TRADIÇÕES POVEIRAS**

Continuaremos a desenvolver atividades da Escola das Tradições Poveiras que tem alcançado grande sucesso junto dos alunos das Escolas do Ensino Básico da Póvoa de Varzim. Obedece a um programa anual, em que cada mês é abordado um tema diferente sobre usos e costumes, cultura e tradição. Inserido neste espírito de aculturação local dos mais jovens, a Junta organiza ainda outras atividades dedicadas a crianças e jovens. São facilitadores da pedagogia da cultura poveira. Os didatismos (cadernetas autocolantes, puzzles, jogos, cartazes) versam temas específicos e são produzidos e oferecidos aos alunos das Escolas do 1º Ciclo pela Junta de Freguesia.

- **FORMAÇÕES E ATIVIDADES SOBRE TRADIÇÕES LOCAIS**

Oferecer à população a possibilidade de inscrever as crianças e jovens em atividades de ocupação de tempos livres, em que o mote é a divulgação da cultura poveira.

4. TORNEIO INFANTIL OVO DE PÁSCOA

O Torneio anual do Ovo de Páscoa estará de volta a Nova Sintra, no ano de 2026. A competição visa promover a prática desportiva junto dos mais jovens. As últimas edições estabeleceram que mais do que uma disputa pelo primeiro



lugar, procura-se criar um espaço de festa e diversão para os mais novos e respetivas famílias.

5. FESTAS A SÃO PEDRO

A Junta de Freguesia tem assumido um papel ativo no enriquecimento das Festas a São Pedro na Póvoa de Varzim.

- **COMISSÃO DE FESTAS DE S. PEDRO**

A Freguesia da Póvoa de Varzim integra a Comissão de Festas de S. Pedro.

- **ALMANAQUE DO SÃO PEDRO 2025**

Livro publicado no período das Festas, que faz o resumo de todos os eventos do ano anterior, menciona os participantes das Rusgas, as direções dos Bairros, os integrantes da Rusga da Póvoa e apresenta anualmente reportagens sobre o lado mais tradicional e popular das Festas a São Pedro.

- **CONCURSO DE MONTRAS E VARANDAS DE SÃO PEDRO**

A Junta de Freguesia promove uma salutar competição anual, para escolher as Montras melhor decoradas e as mais belas Varandas engalanadas. O objetivo é incentivar a participação de fregueses e comerciantes nas festas, simultaneamente valorizando a paisagem das ruas e o incremento do comércio tradicional.

- **TERRADOS DE SÃO PEDRO NO CAIS NORTE**

A Junta de Freguesia da Póvoa de Varzim organiza anualmente, no porto de pesca, um certame com divertimentos no período das Festas de São Pedro.

- **MERCADO DE SÃO PEDRO na Feira das Moninhas**

Nas semanas que antecedem as Festas a Junta de Freguesia convida os Bairros de S. Pedro a vender o merchandising com as cores de cada Bairro na Feira das Moninhas, que se realiza todas as segundas-feiras.

6. COMISSÃO DE ACOMPANHAMENTO DO PROCESSO DE CERTIFICAÇÃO DA CAMISOLA POVEIRA

O Presidente da Junta da Póvoa de Varzim integra a Comissão de Acompanhamento do Processo de Certificação da Camisola Poveira, desde a sua constituição. Esta Comissão analisa



e fiscaliza o processo de certificação de Camisolas Certificadas, tutela a evolução do produto artesanal e intervém na criação de regras e revisão do Caderno de Especificações da Camisola Poveira.

7. BOLETIM POVEIRO:

O Boletim Poveiro é uma publicação trimestral da responsabilidade da Junta de Freguesia que procura dar a conhecer as Associações locais, as tradições, as profissões e ofícios tradicionais e o comércio tradicional. A última página é sempre dedicada ao tema da Toponímia, abordando a fundamentação histórica dos nomes de ruas e lugares.

8. JOGOS TRADICIONAIS POVEIROS

- Comemoração do Dia da Criança na Rua da Junqueira, com animação por toda a via com postos de jogos tradicionais;
- Divulgação das regras e prática nas Escolas do 1º Ciclo.

9. FIM-DE-SEMANA RADICAL

Organizar um fim-de-semana dedicado à prática de desportos radicais e toda a sua sub-cultura. Será preenchido com competições e exposições de surf, skate, BTT, arvorismo, insufláveis e outros desportos e jogos radicais. Todas as iniciativas decorrem em ambiente recheado de música e arte urbana.

. . . ECONOMIA LOCAL

A Junta de Freguesia pode e deve ter um papel importante na divulgação e promoção do comércio local. A Junta tem fomentado a criação de novos produtos, desenvolvido atividades sazonais de promoção comercial e organiza alguns mercados na cidade. No ano de 2026, a Junta pretende



continuar a dinamizar a economia local com a manutenção das atividades já enraizadas e desenvolvendo outras que motivem o crescimento económico.

1. ESCOLA DE ARTES E OFÍCIOS POVEIROS

A Escola de Artes e Ofícios Poveiros funcionará nas instalações da Delegação Norte, na Sala de Assembleia, e pretende ser um centro de **divulgação** e **preservação** do saber-fazer tradicional desta região. Vai desenvolver várias formações de mote próprio, ou em parceria com o Instituto de Emprego e Formação Profissional (IEFP), na área do artesanato típico da região.

OBJETIVOS:

Preservação:

As artes e ofícios integram a área de conhecimento do saber-fazer. Este conhecimento específico do artesão tem vindo a perder-se, por oposição a uma procura e valorização cada vez maior daquilo que é único e artesanal. A afirmação de Portugal como um dos principais destinos turísticos mundiais tem alavancado este crescimento da procura, pelo que se torna essencial a recuperação destes saberes tradicionais e a criação de catálogos e guias de manufatura, que permitam a transmissão do saber-fazer através de formação.

Divulgação:

A divulgação do artesanato, da gastronomia e dos saberes tradicionais locais, através de exposições permanentes, temáticas e sazonais, constituem fatores de grande atratividade turística e potenciam a economia local. Também a formação vem difundir artes e saberes que de outra forma se extinguiriam com o desaparecimento dos artesãos.

FUNCIONAMENTO:

Identificação:

Em parceria com o Arquivo Municipal, Museu Etnográfico, Biblioteca Municipal e Associações da Póvoa de Varzim, a Escola de Artes e Ofícios irá recuperar os saberes tradicionais locais, através do estudo de peças antigas, bibliografia e testemunhos de antigos artesãos. O



conhecimento retirado é vertido posteriormente em manuais de formação e catálogos de produtos.

Inovação:

Além da investigação e da formação, vamos convidar designers e artesãos, para recriar peças de artesanato e respetivos processos de modo a contribuir para o desenvolvimento da oferta e o crescimento do mercado.

Formação:**Saber fazer**

A formação de novos artesãos e o ensino de artes e ofícios têm vindo a constituir uma parte importante da atividade desta Junta de Freguesia. Pelo seu cariz de proximidade e conhecimento da realidade local, a Junta tem maior facilidade na identificação de artesãos e na localização de artefactos que sirvam para a criação de módulos de formação específicos em parceria com o Instituto de Emprego e Formação Profissional. Neste momento, a Junta disponibiliza a sua única sala livre, de forma gratuita, para a realização de formações para ativos e desempregados, o que infelizmente se tem tornado muito aquém da procura, sendo que já são muitas as formações e oficinas em artesanato, produtos e tradições locais.

Empreendedorismo

Além da mera cristalização do saber tradicional, pretende-se proporcionar condições para a recuperação da produção das peças e aplicação prática dos conhecimentos, de modo a fomentar a economia local. Por isso, além da formação na área da manufatura, vemos como indispensável a formação em áreas como a contabilidade, empreendedorismo, informática e redes sociais, fotografia e marketing.

REFERENCIAL PARA FORMAÇÕES:

- CAMISOLA POVEIRA
- PRESÉPIO EM LÃ POVEIRA
- XAILE
- BORDADOS POVEIROS EM PONTO CRUZ
- CAPAS POVEIRAS, GORRO, CARAPIM E CACHECOL EM LÃ POVEIRA
- MEIAS DE PESCADOR POVEIRO
- BORDADOS DA CAMISOLA POVEIRA: TRADIÇÃO E INOVAÇÃO

TECIDOS:

- AVENTAL TRADICIONAL DA TRICANA DE S. PEDRO



- AVENTAL DE LUZES DA TRICANA DE S. PEDRO
- **ARTES DA PESCA:**
- PRESÉPIO DE SARGAÇO
- REPARAÇÃO DE REDES
- FIGURADO E OUTRO ARTESANATO EM CONCHAS
- BÚSSOLA POVEIRA
- APRESTOS MARÍTIMOS
- **GASTRONOMIA:**
- PESCADA POVEIRA
- RABANADAS POVEIRAS
- A SALGA DO PEIXE

2. FEIRAS E MERCADOS

2.1. FEIRA DE ARTESANATO E VELHARIAS DA PÓVOA DE VARZIM: a Feira de Artesanato e Velharias organizada pela Junta de Freguesia veio colocar uma nova dinâmica numa zona da cidade habitualmente menos frequentada ao fim-de-semana. A Praça Luís de Camões enche-se de gente no segundo domingo de cada mês para receber esta Feira dedicada ao comércio de velharias e antiguidades, mas também ao artesanato local. Ao assumir esta competência, a Junta de Freguesia da Póvoa de Varzim criou um regulamento e assumiu a organização dum espaço, que se quer bem delineado, funcional e de acordo com as elevadas expectativas de quem visita um mercado desta natureza. A Junta tem vindo a desenvolver várias ações de promoção do evento, nomeadamente a animação típica da festividade sazonal, ou a desenvolver workshops e outras animações.

- Fazer a gestão do espaço e promover a realização mensal da feira;
- Cobrar as taxas conforme o Regulamento de Taxas e Licenças para ocupação do espaço de feira;
- Organizar dinâmicas que promovam a atratividade da feira;
- Divulgar a feira junto da população;
- Fazer cumprir os regulamentos aprovados em Assembleia para funcionamento do espaço.



2.2. FEIRA DAS MONINHAS: a Feira das Moninhas realiza-se semanalmente à segunda-feira. Esta Feira típica ocupa um grande espaço no centro da cidade e continua a ter grande adesão da população local, que a ela acorre para se abastecer.

- **Limpeza e manutenção** do espaço, no final de cada feira;
- Implementar junto dos comerciantes e consumidores o cumprimento das responsabilidades de **reciclagem de resíduos**.
- Organização dos feirantes no espaço, cumprindo as regras de segurança;
- Cobrança das taxas, conforme Regulamento de Taxas e Licenças aprovado em Assembleia;
- Fiscalização do cumprimento do Regulamento da Feira;
- Promoção da Feira de modo a potenciar a sua frequência.

2.3. FEIRA DOS PRODUTORES E GROSSISTAS

- Realização da feira ao sábado, terça-feira e quinta-feira;
- Implementação de condições de salubridade e segurança;
- Limpeza do espaço e cobrança das Taxas.
- Implementar junto dos comerciantes e consumidores o cumprimento das responsabilidades de **reciclagem de resíduos**.

FEIRA DO LOCAL E DO ARTESANAL

A Feira do Local e do Artesanal é uma declinação da Feira de Velharias e Artesanato. Terá a mesma localização, a Praça Luís de Camões, e periodicidade mensal. A realizar no 4º domingo de cada mês, pretende ser um espaço de apresentação de projetos de artesanato e de micro - produções locais. A feira servirá também para a divulgação e profissionalização dos formandos, dos diferentes cursos da Escola de Artes e Ofícios Poveiros.

- Realização da feira ao 4º domingo do mês;
- Implementação de condições de salubridade e segurança;
- Realizar a limpeza do espaço e cobrança das Taxas.
- Realizar ações de promoção da Feira
- Implementar junto dos comerciantes e consumidores o cumprimento das responsabilidades de **reciclagem de resíduos**.
- Fazer cumprir os regulamentos aprovados.



3. PRODUTO OFICIAL DAS FESTAS DE SÃO PEDRO

Continuar a desenvolver campanhas de promoção e divulgação do produto de pasteleria “Barquinho Poveiro”, como o produto oficial das Festas de São Pedro. A Junta de Freguesia propôs a adoção de um produto oficial de doçaria, o “Barquinho Poveiro”, para as Festas de São Pedro. A Comissão de Festas decidiu por unanimidade e a Junta organiza uma campanha de divulgação. Todos os anos têm aderido mais pastelarias e confeitarias, pelo que este ano voltaremos a promover este produto, agora requalificado, da nossa gastronomia.

4. DIA DOS NAMORADOS

Continuar a promover o “Anel do Romance Poveiro”. A campanha teve muito sucesso e foi sucedida por múltiplas ações de ourivesarias aderentes. Tem, desde o primeiro momento, partido de uma iniciativa da Junta de Freguesia, que se propôs criar um produto tradicional para o Dia dos Namorados, inspirado na história da Póvoa de Varzim. O anel de dois corações já tem forma, criado por mais de dez ourivesarias e até possui uma canção original associada.

. . . MOVIMENTO ASSOCIATIVO

A Junta de Freguesia vê as associações, clubes e instituições de solidariedade como células privilegiadas que promovem a coesão comunitária. O nome Póvoa deriva etimologicamente do conceito de agregação de interesses e objetivos de um povo a quem é atribuído um território de ação livre. As Associações são herdeiras desse espírito de dinâmica coletiva, que contribui decisivamente para alavancar as competências das autarquias, nas suas diferentes competências. Este Executivo assume assim uma relação harmónica com estas entidades, dedicando-se a fomentar a sua atividade na comunidade em que se inserem.

- Apoiar as atividades das associações no **respeito pelo regulamento de atribuição de subsídios;**

- **APOIO À ACTIVIDADE DAS ASSOCIAÇÕES DE PAIS**

Apoiar as Associações de Pais na prossecução dos seus objetivos, disponibilizando uma verba anual para as suas atividades e colaborando com os objetivos a que se propõem;



- **APOIO LOGÍSTICO:** Disponibilizar, sempre que possível, às associações e clubes, diversos apoios logísticos como a cedência de carrinha, insuflável e meios audiovisuais;

- **SALA DE REUNIÕES**

Continuar a disponibilizar a sala na Rua da Igreja, como sala de assembleia das associações que não possuem sede;

- **ISENÇÃO:** Continuar a promover o apoio às coletividades desportivas, isentando os atestados de residência para a inscrição na federação;

- **BIBLIOTECAS NAS SEDES DAS ASSOCIAÇÕES:** Entregar livros resultantes da Campanha "O livro não é lixo", para que as Associações interessadas possam criar as suas próprias bibliotecas.

- **APOIO À PRESERVAÇÃO DO PATRIMÓNIO DAS ASSOCIAÇÕES**

A Junta de freguesia reconhece a importância das Associações na vida desportiva, cultural e social da Póvoa de Varzim. A história destas agremiações é também a história da Póvoa de Varzim, pelo que a Junta se dispõe a contribuir para o restauro, compilação e publicação do património das Associações locais.

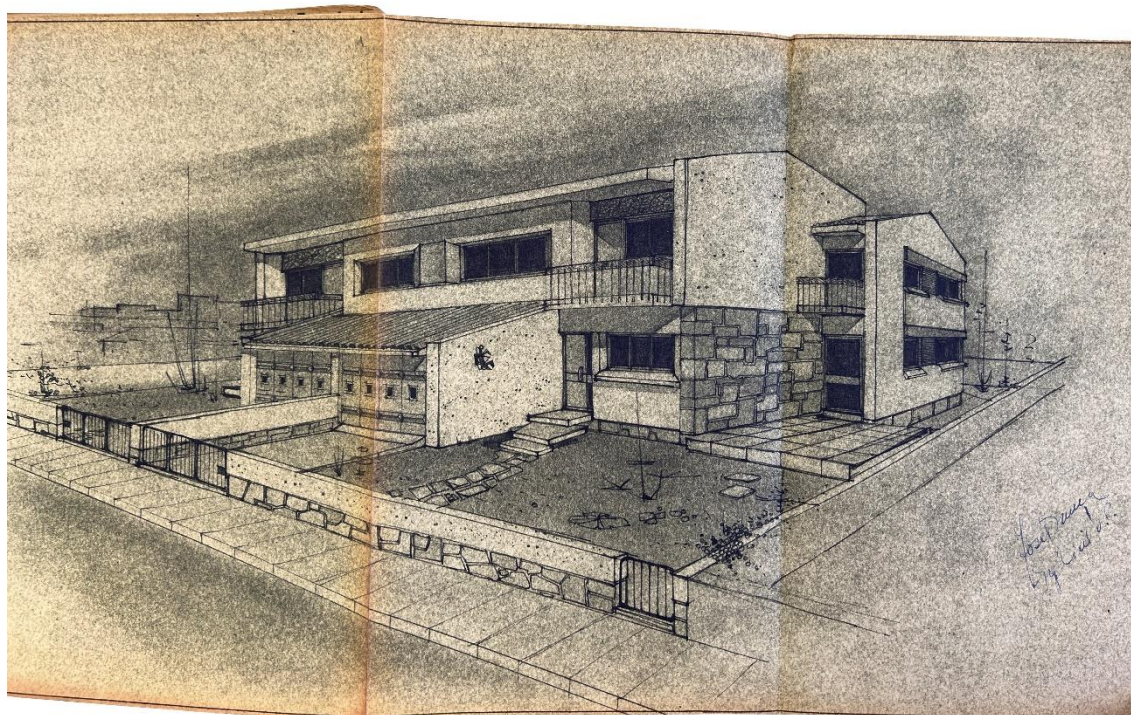
. . . Investimento 2026

Como resultado da desagregação da União das Freguesias, a Freguesia da Póvoa de Varzim é refundada, padecendo do grave problema que tem condicionado a sua atuação: a inexistência de instalações próprias. Ao longo das últimas décadas vários Executivos tentaram encontrar soluções que foram sendo goradas, pelas mais diversas razões. Na Presidência de António Marques, tomou-se a iniciativa de aquisição de uma Sala, no primeiro piso do Edifício situado na Rua de Igreja nº1, que ainda hoje constitui a Sede oficial. A solução possível há décadas, está há muito completamente desenhada das reais necessidades e responsabilidades assumidas por uma Junta de Freguesia, que se quer interventiva em diferentes áreas da vida da comunidade. Os anos que se seguiram foram marcados por uma política de proximidade dos serviços, alicerçada na criação de polos



colocados estrategicamente, em função da geografia e demografia da cidade. Ao longo da vigência da União das Freguesias e com a diversificação de serviços e parcerias constituídas, tornou-se ainda mais evidente a precariedade das instalações com a remodelação do edifício de apoio à Feira das Moninhas para albergar o Núcleo de Apoio ao Doente Paramiloidótico, o Centro de Respostas Integradas do SNS, consulta descentralizada da Póvoa de Varzim, as consultas de Psico-Oncologia da Liga Portuguesa Contra o Cancro e o gabinete de Consultas de Psicologia integrado Rede Social concelhia. A Sala, propriedade da Junta, que até 2017 era o gabinete do Presidente da Junta de Freguesia, foi adaptado para acolher as atividades da Academia Sénior, é utilizado como Sala de Formação e cedido como Sala de Reuniões a Associações que não possuem instalações próprias. A Junta de Freguesia funciona em termos de atendimento em três locais da Póvoa de Varzim: Delegação Sul, Delegação Matriz e Delegação Norte. São as três instalações arrendadas, sendo que a Delegação Norte é arrendada pela Câmara Municipal e cedida à Junta de Freguesia. A requalificação do Bairro de Nova Sintra remodelou totalmente o Complexo Desportivo, abrindo o espaço ao domínio público, ficando a Junta de Freguesia com um equipamento provisório, até à construção de novas instalações de apoio.

É fundamental assumir desde logo, neste primeiro Orçamento e Plano de Atividades, a necessidade imperiosa de encontrar soluções para melhorar as condições de trabalho da Junta de Freguesia da Póvoa de Varzim.



1. Proposta **SEDE** Junta Freguesia

A Junta de Freguesia da Póvoa de Varzim propôs à Câmara Municipal para resolução da questão das instalações, a requisição ao Estado Português, do Edifício Casas dos Magistrados, sito na Rua Leonardo Coimbra, na Póvoa de Varzim. O edifício está desocupado pelos serviços de Reinserção da Segurança Social e pelo Ministério da Justiça, e encontra-se numa zona de serviços e com boas acessibilidades. A concretização deste projeto permitirá num futuro próximo repensar a localização dos polos da Junta de Freguesia, permitindo uma readequação às verdadeiras necessidades de serviço de proximidade.



2. Delegação da Junta na **MARIADEIRA**

A cidade da Póvoa de Varzim tem crescido em termos de urbanismo, essencialmente para nascente. Continuar a apostar num serviço de proximidade, inerente ao conceito de junta de freguesia, obriga-nos este ano a reavaliar a localização dos serviços, de modo a facilitar o acesso à população. A União de Freguesias colmatava de certa forma a urgência desta decisão, com a existência da Delegação de Argivai, alargando a área de influência da Junta. Avançar com um novo polo na zona da Mariadeira, permitirá também transferir uma parte do apoio social, especializando o serviço que se presta naquela comunidade.

3. Edifício da **FEIRA**

A Feira da Póvoa de Varzim é um ponto de encontro de milhares de pessoas à segunda-feira. Os dois equipamentos, casas-de-banho e edifício de apoio, constituem uma mais valia para feirantes e clientes que frequentam o local. O Edifício de apoio alberga ainda várias valências de serviço social da Junta. Os dois edifícios estão já a necessitar de obras de requalificação, de modo a dar maior dignidade ao funcionamento da Junta.



4. Posto de apoio ao **PEREGRINO**

O Caminho de Santiago da Costa é um caminho da orla marítima, que parte do Porto e passa mesmo junto ao mar na Póvoa de Varzim. São milhares os caminheiros que podemos ver pela Avenida dos Banhos em direção a Norte. A Junta de Freguesia da Póvoa de Varzim pediu à Câmara Municipal da Póvoa de Varzim a antiga Loja do Turismo, para criar um Posto de Apoio ao Peregrino. O posto servirá de ponto de paragem e descanso, com informação sobre todo o roteiro, bem como um ponto de divulgação do nosso Património e Cultura, Roteiros Turísticos e Artesanato.

5. **PARQUE** de Nova Sintra

O Bairro de Nova Sintra surge como resolução a um problema grave nos anos 50, que volta a estar na ordem do dia: a necessidade de habitação. De 1954 até aos dias de hoje a forma como se vê o urbanismo mudou e as últimas obras no bairro vieram privilegiar a circulação pedonal e a renovação de equipamentos de lazer. Enquanto o Parque Infantil é de uso livre, o Campo Desportivo, nas últimas décadas, tem sido gerido pela Junta de Freguesia. Com vista a manter esta gestão do Campo e a animação cultural, recreativa e desportiva do local, a assinatura de novo acordo com a CMPV vem capacitar a Junta a voltar a administrar o equipamento.